



Rococó

Provém do francês *rocaille*
(pequena rocha) ou
coquille (concha)

Usadas incrustadas com
vidro na decoração de
grutas artificiais

Surge na França
de 1715-20 a 1750

Reinado de Luís XV
(1715-1754)

Arquitetura religiosa

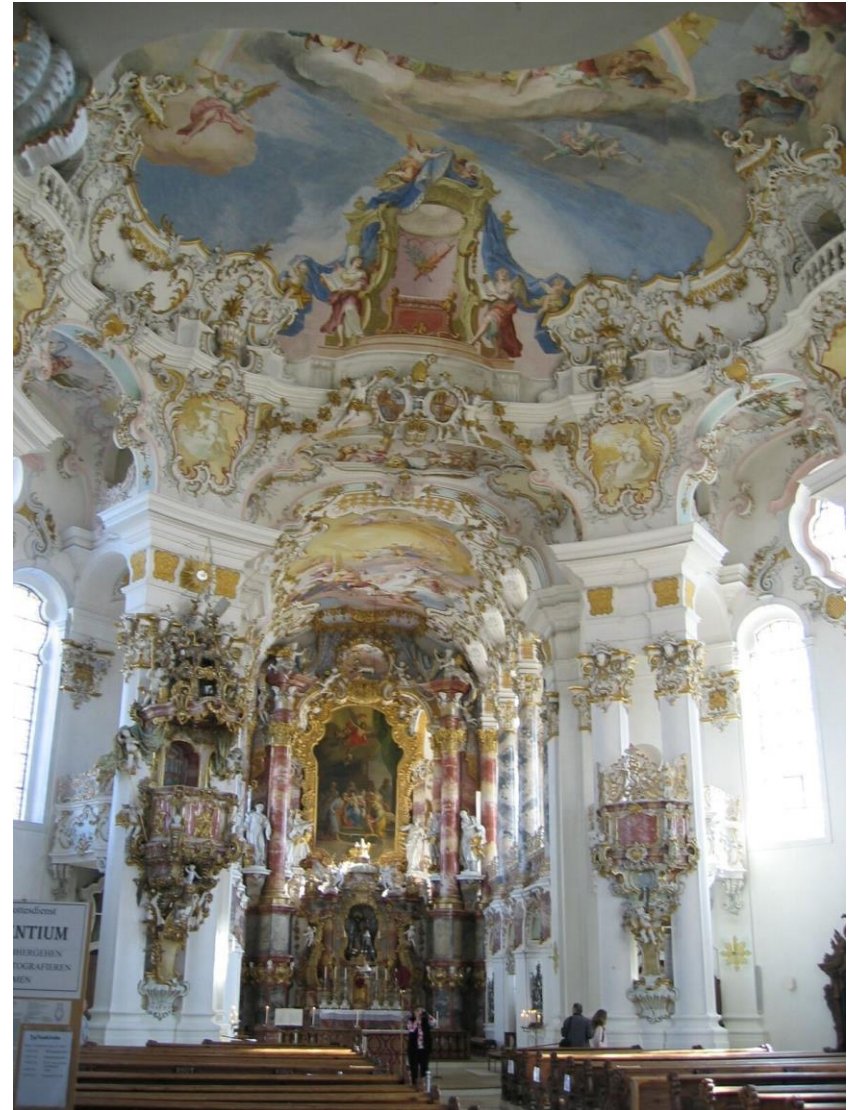
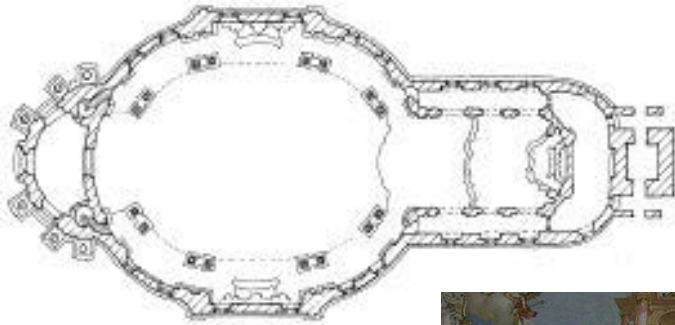
O tipo menos predominante de arquitetura rococó

Exterior sóbrio

e interior excessivamente decorado

Dominikus Zimmermann (1685-1766), Igreja do nosso Salvador Flagelado no Prado, 1745-54, Wies, Baviera

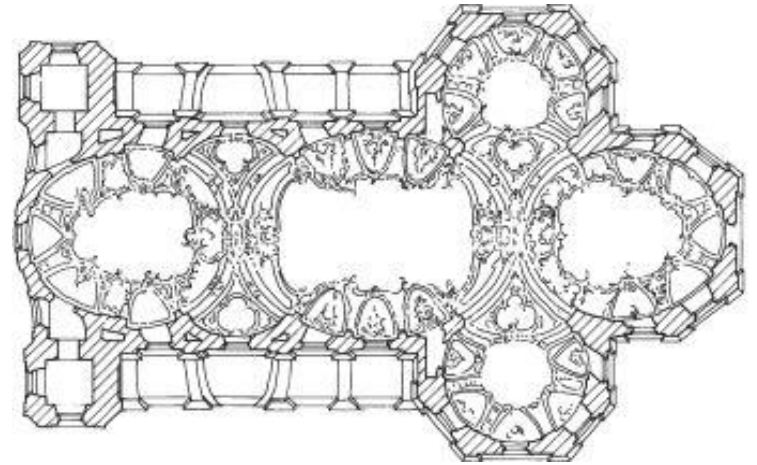
Porquê rococó?





Quais são as características da planta?

Quais são as cores dominantes?



Porque se trata de uma obra de arte total?

Balthasar Neumann (1687-1753), Abadia de
Vierzehnheiligen ou Basílicas dos 14 santos
auxiliares (1743-72),
Francofónia, Alemanha

Arquitetura civil

O tipo mais predominante de arquitetura rococó

o Hôtel – palacete ou moradia citadina

o Château – palácio campestre ou periférico

O que muda na estrutura exterior dos edifícios?

Edifícios de dois andares

Traçado exterior mais simples - desaparece a monumentalidade barroca

Portas-janelas maiores e alinhadas recortadas ou emolduradas com arcos

Manutenção de balaustradas e entablamentos

Tendência para retirar colunas e estátuas

Decoração concentrada nas portas, janelas, arcadas, ferragens, batentes



Delamair, secção central da fachada do *Hôtel de Soubise*, c.1735, Paris



Ferro forjado – grades

R. Aubert, *Hôtel Biron*, 1731, Paris
Actual Museu Rodin

E os jardins? Prolongam a estética do Barroco

Relvado, arvoredo, lagos, esculturas, pavilhões de caça, quiosques turcos, pagodes chineses

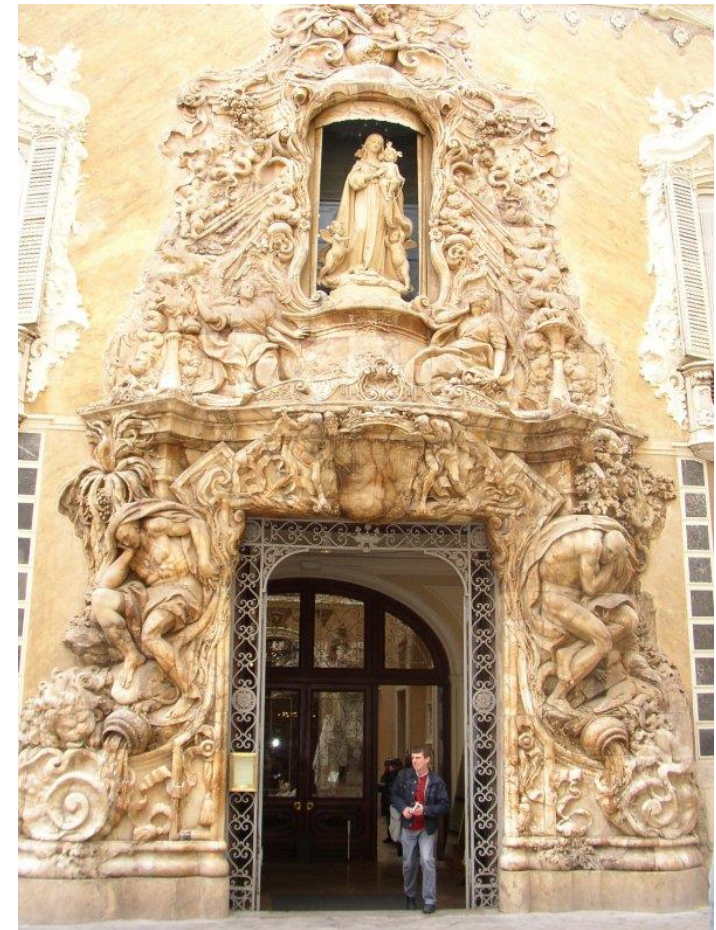
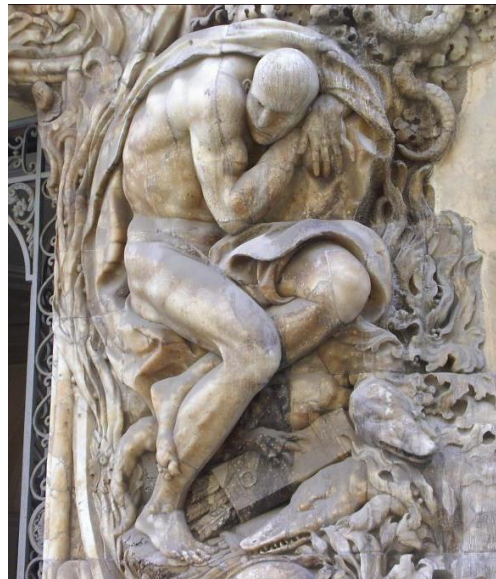


Johnn Gottfried Büring (1723-1788), *Casa chinesa*, nos jardins de Sans-Souci, 1754-1764

Como se caracteriza o rococó na Espanha?



Vergara e Rovira, *Palácio do Marquês de Duas Águas*, 1740-44, Valência



O que muda no interior dos edifícios?

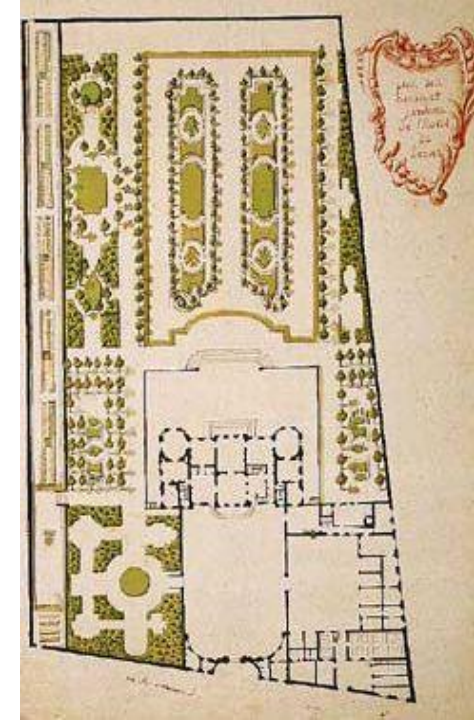
Organização da casa em torno do salão principal, antecedido de vestíbulo de onde parte a escadaria para o andar superior

Andar superior – divisões privadas

Que música se ouvia?

http://www.youtube.com/watch?v=WolZ2_9aoa0&feature=related – J. Christian Bach

Quarto da princesa no Hôtel Soubise



Hôtel Biron





Sofitos

Estátuas de estuque

Lustre

Molduras dos painéis e das portas

Paredes claras

Espelho

Porta fingida

Porta-janela

Relógio

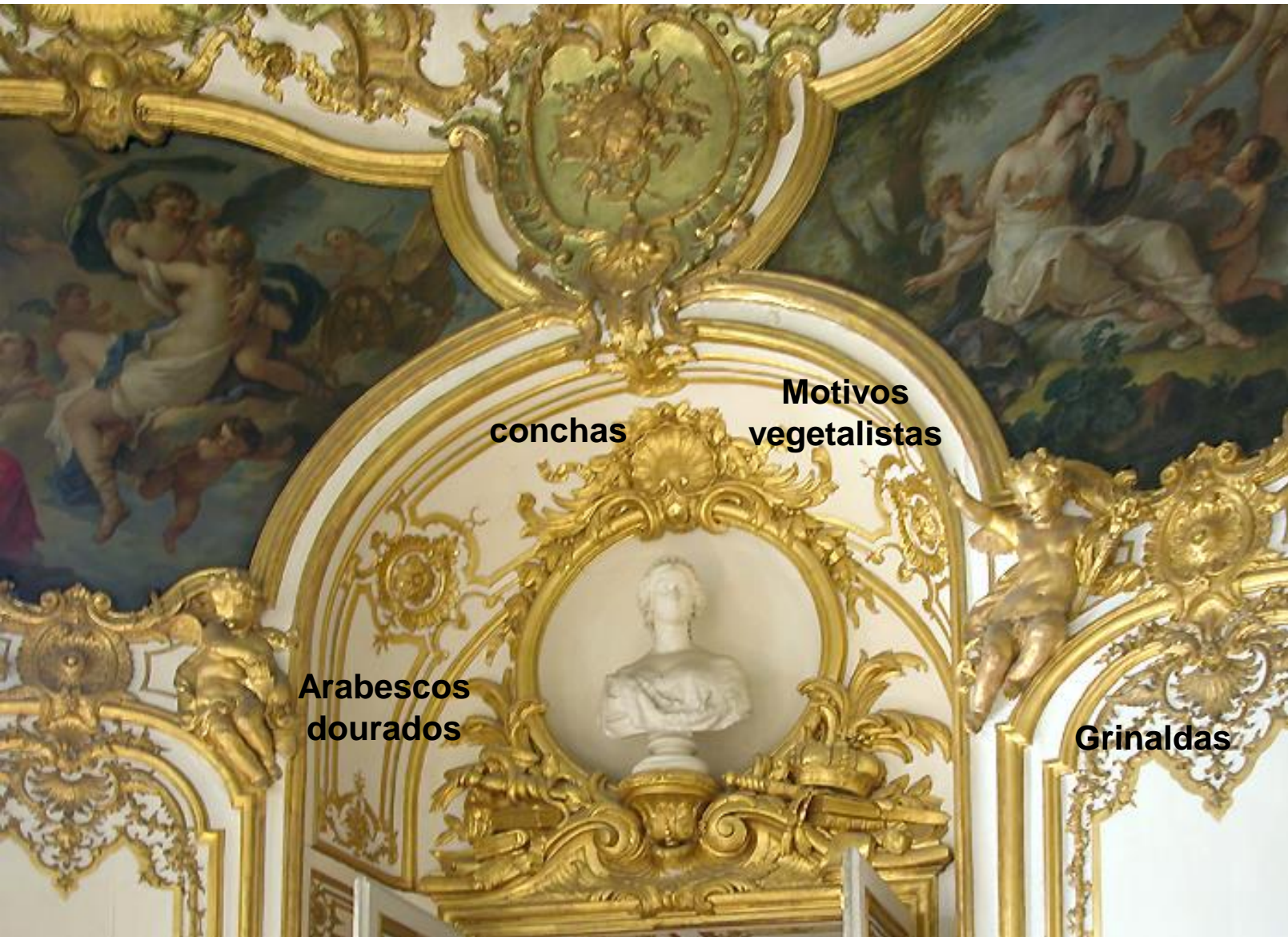
Canapé de seda

Poltrona

Mesa

Mesa-secretária

Como se decora o interior?



“Estilo da luz”

Obra de arte total

conchas

Motivos vegetalistas

Arabescos dourados

Grinaldas

G.
Boffrand,
Salão da
Princesa



Que tipo de linhas predominam no mobiliário?

Curvas, delicadas, sinuosas, informais, fluidas, elegantes

Mobiliário confortável



Adam Robert, Poltrona, 1765

Thomas Chippendale, Quarto, 1775



Th. Chippendale, Espelho 1762



Gilles Joubert (1689–1775), Escrivaninha, Museu Metropolitano de Arte, Nova Iorque

Jean-Henri Riesener (1734–1806), Móvel de secretária, Museu Metropolitano de Arte, Nova Iorque



Charles Cressent (1685–1768), Cómoda, Museu Metropolitano de Arte, Nova Iorque

François-Thomas Germain (1726-1791), fabricante em Paris

Qual a função destes objectos:
utilitária e/ou decorativa?

Que tipo de artes são estas?



Tapeçaria de Gobelin

Claude Audran, *Cena campestre*,
tapeçaria de lã e seda, séc. XVIII,
França



Prataria

Cafeteira de prata e ébano,
1760, Palácio Nacional da
Ajuda, Lisboa



Terrina de prata, 1756-58, Museu
Nacional de Arte Antiga, Lisboa

Porcelana de Vincennes (depois Sevres).



Pires e chávena
coberta, 1750-52,
Museu de Artes
Decorativas



Jarra de flores, 1752,
Museu do Louvre, Paris



Açucareiro, 1770,
coleção privada

Escultura como parte integrante da arquitetura – decorativa de paredes e tetos

Escultura

Estatuária de grande porte – decorativa de igrejas, jardins ou praças

Estatuária de pequeno porte - decorativa de interiores: os *bibelots*; os bustos.



Abadia de vierzehnheiligen (1743-72)



Giuseppe Gricci



O que muda na escultura rococó?

Novos cânones estéticos:

Passagem do S ao C

Figuras alongadas

Atitudes lânguidas

Gestos leves e graciosos

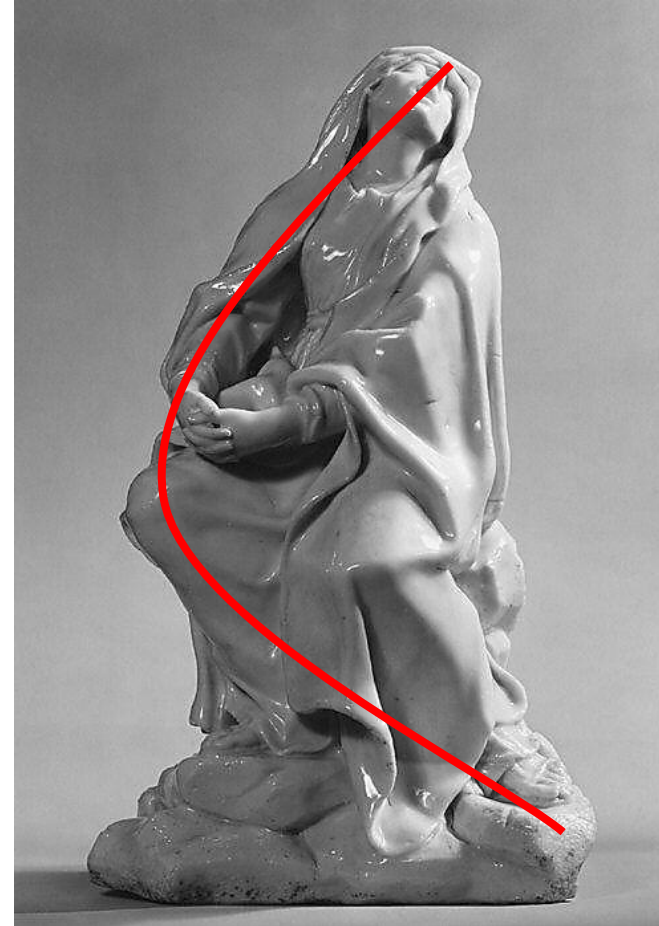
Manutenção da linha curva e contra-curva mas...

Suavidade e delicadeza

Manutenção do realismo, naturalismo, perfeição



Bernini, *Plutão e Proserpina*, 1621-22, mármore, 255 cm, Galeria Borghese, Roma

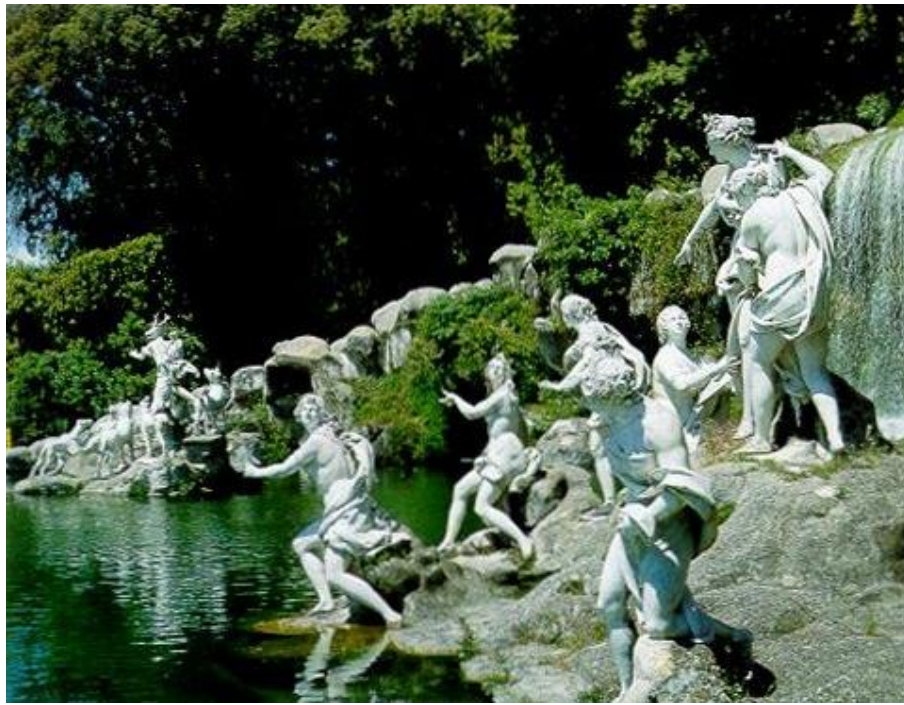


Giuseppe Ricci (1700–1770), *Mater Dolorosa*, 1744, 39,4 cm, porcelana da oficina de Capodimonte

Preferência pela pequena dimensão

Em mármore, porcelana, gesso ou madeira

Apesar de existirem esculturas ou grupos escultóricos com **efeitos cénicos**



T. Solari, P. Persico, A. Brunelli, *Fonte de Diana e Acteon*, mármore, 1770-80

Qual é o tema deste grupo escultórico?

Mitológico

Qual é o seu enquadramento?

Jardim e
cascata
com 82 m



Qual é o acontecimento dramático?

Diana toma banho com as ninfas

É surpreendida por Acteon

Transforma Acteon em veado

A surpresa

Acteon é devorado pelos seus cães



Étienne-Maurice Falconet
(1716-1791), Monumento ao
czar Pedro, o Grande, 1766-82,
São Petersburgo, Rússia



Qual é a temática?

Homenagem

Que materiais são usados?

Bronze e granito

Como se transmite o sentido cénico?

O movimento do cavalo

O domínio do czar

O instante

Como se chama este tipo de estátua?

Estátua equestre

Qual é o tema destas obras de Ignaz Günther (1725-1775)? Religioso

Como estão representadas as figuras? Roupas luxuosas, sedas, bordados dourados

Movimentos delicados, sinuosos, graciosos

Madeira polícroma



Maria Immaculata, 1750-60,
Museu Bode, Munique



O anjo da guarda, 1763,
Bürgersaal, Munique



Pieta, 1764, Igreja de
Weyarn, Alemanha

Das grandes esculturas às pequenas... em mármore ...mas com muito pormenor



Claude Michel (1738-1814),
ou Clodion, *Poesia e
música*, 1774-78, mármore,
Galeria Nacional de Arte,
Washington D. C.



Antonio Corradini (1688-
1752), *Puritas*, 1717-25,
mármore, Museu do
Setecentos, Veneza



Falconet, *Amor
ameaçando*, 1757,
48 cm, Museu do
Louvre, Paris

Das grandes esculturas às pequenas... em *biscuit*.

oficina de Meissen



J.J. Kändler, *Arlequim*, 1740, 15,4 cm, coleção particular

oficina de Munique



Franz Bustelli, *Columbina e Arlequim*, 1760, 18 cm, Museu Metropolitano de Arte, NY



Franz Bustelli, *O amante tempestuoso*, 1760, 18 cm, Museu Nacional da Baviera

oficina de Sèvres



Falconet, *Leda e o cisne*, 1764-66, 32 cm, Museu Victoria e Albert, Londres

oficina de Capodimonte



Guisepe Gricci, *Columbina e Pulcinello*, 1750, 32 cm, coleção privada

O que é o *biscuit*? Porcelana, fina, dura e impermeável

Quais as oficinas que produziam *bibelots*?

Quem adquiria estas obras? A corte e as elites

Quais eram as temáticas? *Comedia dell'arte*, mitologia, cenas galantes/libertinas

Pintura

O tipo menos predominante foi a pintura mural
a maior parte era feita nos **sofitos**

O tipo mais predominante foi a **pintura de tela**
reflectia uma sociedade aristocrática, festiva e “galante”

Onde se exibia a pintura mural? Tetos Sofitos

Pintura mural

Painéis enquadrados nas paredes



Charles-Joseph Natoire (1700-1770), *Psiche e Cupido*, 1738, Hôtel Soubise, Paris

Porque se preferem as temáticas mitológicas em salões?

Exibir o nu – a sedução

Intimidade galante



Charles André ou Carle Van Loo (1705-1765), *A toilette de Vénus*, 1738, Hôtel de Soubise, Paris

Antoine Watteau
(1684-1721)

Peregrinação a Citera, 1718, óleo sobre tela, 129x194 cm, Museu do Estado, Berlim

Esta pintura é semelhante à do livro? Temática da peregrinação - porquê?



APH -
Mariana
Lagarto

23

A noção de chegar ou de partir– o barco

Cítera é uma ilha encantada, mitológica, intemporal, nostálgica, que sai das brumas sfumato

Peregrinação não por motivos religiosos, mas para celebrar o amor

Watteau era o pintor das festas das elites. Como ocupavam estas os seus tempos livres?

Organizavam:

- serões de temas filosóficos;
- serões de música; http://www.youtube.com/watch?v=k1-TrAvp_xs - Lacrimosa
- sessões de teatro;
- outros prazeres mundanos:



bailes

Os prazeres do baile, 1714, óleo sobre tela, 52,7 x 65,7 cm, Galeria Dulwich, Londres



Comediantes italianos, 1720, óleo sobre tela, 51,3 x 59,4 cm, Galeria Nacional, Londres



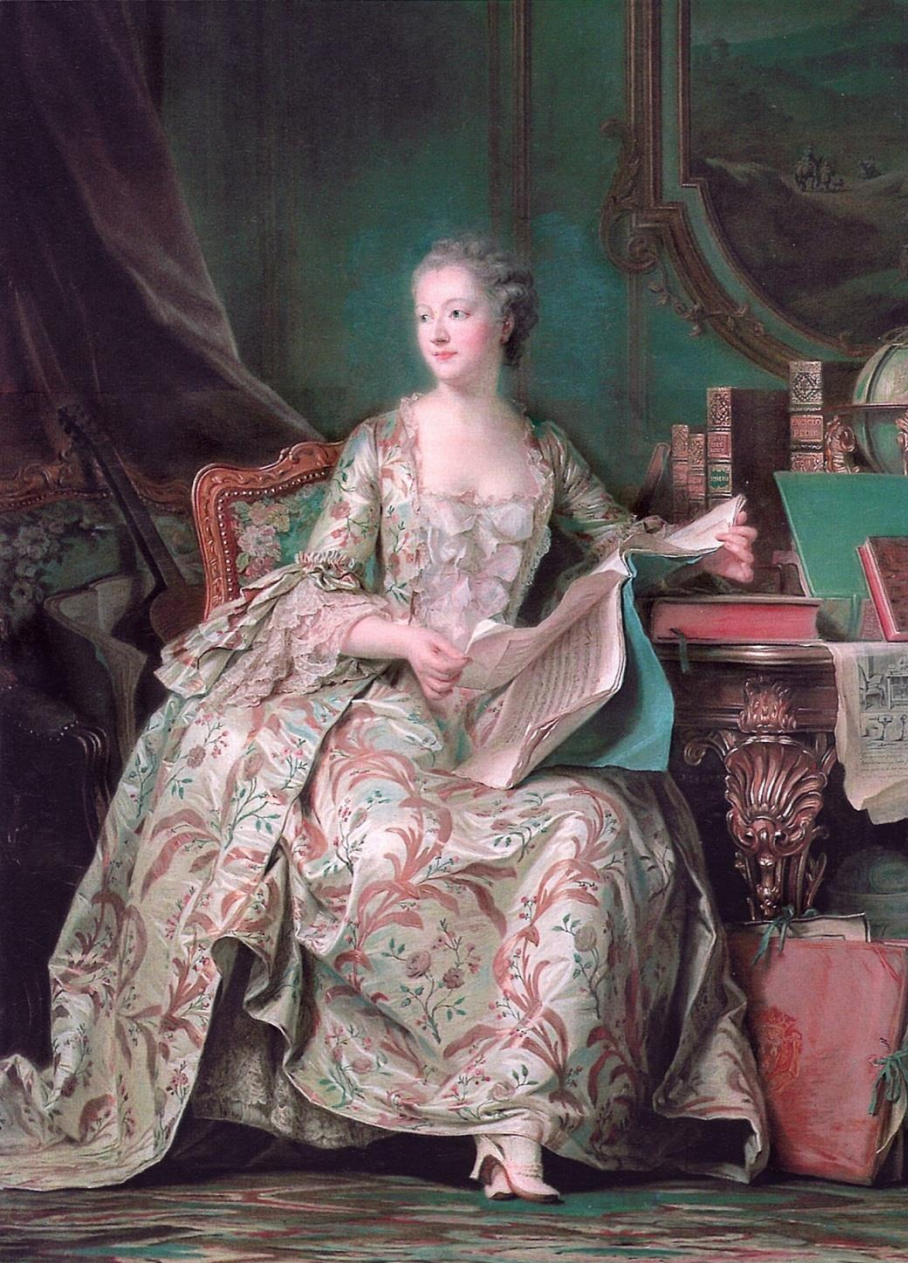
mascaradas

Mascarada, 1717, óleo sobre tela, 19,8 x 24,8 cm



festas campestres

A escala do amor, 1717, óleo sobre tela, 51,3 x 59,4 cm, Galeria Nacional, Londres



Maurice La Tour (1704-1788), *Marquesa de Pompadour*, 1748-55, pastel sobre papel azul, 177 x 130 cm, Museu do Louvre, Paris

Qual é a técnica utilizada? Pastel

O que é o pastel?

Giz em forma de lápis (ou barra) misturado com materiais aglutinantes como cola ou goma-arábica.

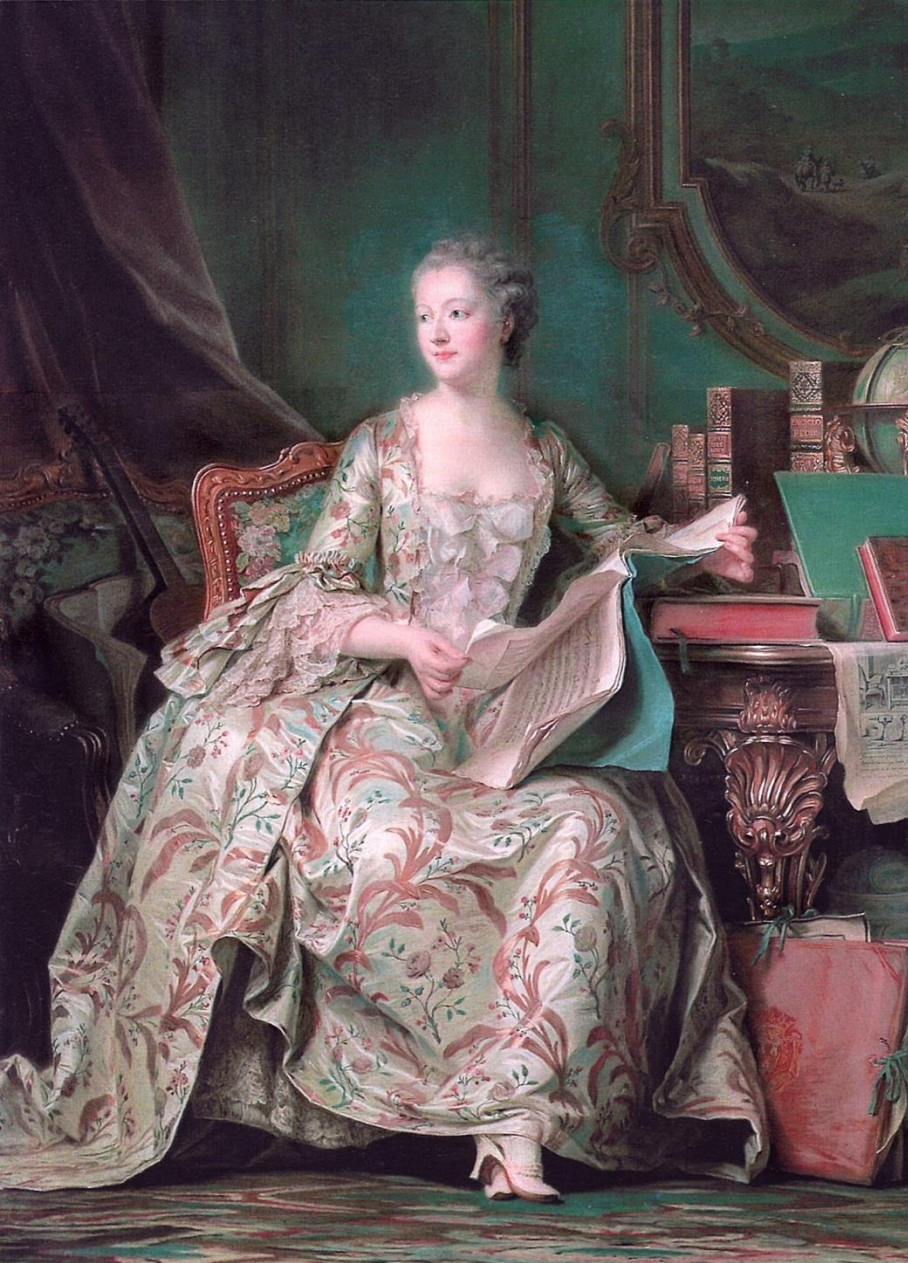
Como se aplica?

1º Traçar com pastel as linhas do esboço do desenho

2º Esbater com a polpa dos dedos as linhas do esboço para distribuir as cores e para criar manchas de cor e luz brilhante

Em que se distingue das outras técnicas?

As obras parecem de porcelana.



Maurice La Tour (1704-1788), *Marquesa de Pompadour*, 1748-55, pastel sobre papel azul, 177 x 130 cm, Museu do Louvre, Paris

Como se caracteriza a figura feminina na pintura rococó?

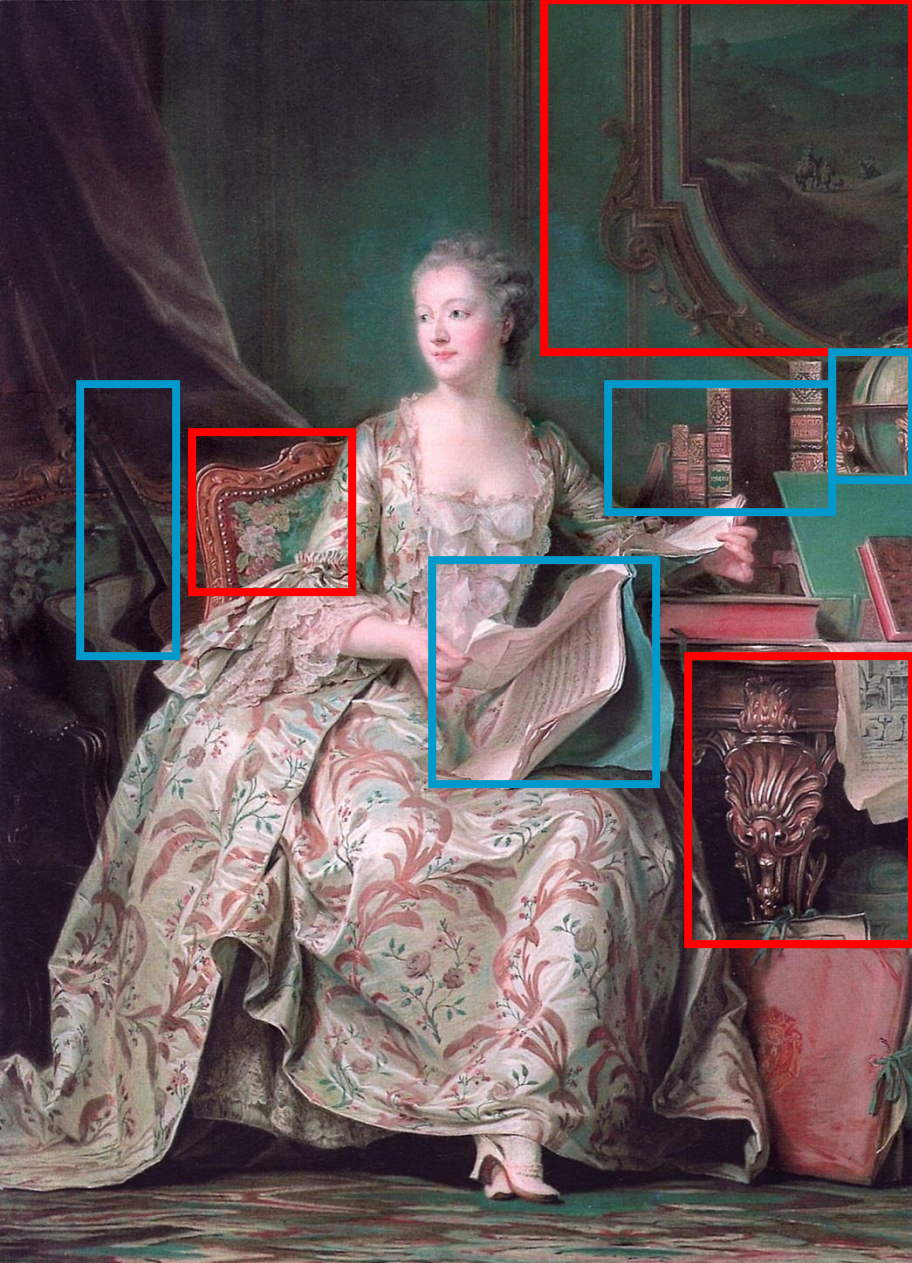
Cabeça pequena

Rosto oval

Busto em forma de cone (devido ao espartilho)

Cintura fina

Mulher culta



Maurice La Tour (1704-1788), *Marquesa de Pompadour*, 1748-55, pastel sobre papel azul, 177 x 130 cm, Museu do Louvre, Paris

Qual é a temática? Retrato

Que interesses revela a Marquesa?

O que reconheces da decoração e mobiliário?



Qual te parece ser a temática?

O amor

O jovem aos pés de Eros

O vislumbre das saias interiores da jovem

Como está representado o instante?

o sapato que voa

o máximo do balanço

composição muito dinâmica

Que cores predominam?

Os verdes

a que se contrapõe o rosa/salmão

APH - Mariana Lagarto



Jean-Batiste Chardin, *Bufete*, 1728, óleo sobre tela, 129 x 194 cm, Museu do Louvre, Paris



Jean-Baptiste Chardin (1699-1779), *A terrina de prata*, 1728, óleo sobre tela, Museu Metropolitano de Arte, NY

Qual é a temática? A natureza morta

Trata-se de natureza completamente morta?

Que cores predominam?

Tons mate contrapostos com vermelhos, o branco e o metal

Como é usada a luz?

Ilumina os focos de atenção
Jogo luz/sombra que privilegia a sombra



Jean-Honoré Fragonnard (1732-1806), *A leitora*, 1770-1772, óleo sobre tela, 82 x 65 cm, Galeria Nacional de Arte, Washington D. C.

Os personagens estabelecem contacto visual com o observador?

Quais as cores predominantes?

Como é usada a luz?

Que tipo de ambientes predominam?

Que tipo de ornamentos são mais frequentes?



A. Watteau, *Os prazeres do baile*, 1714, óleo sobre tela, 52,7 x 65,7 cm, Galeria Dulwich, Londres

TPC - Faz a análise temática, estética e técnico-formal desta obra.



François Boucher (1703-1770), *O banho de Vénus*, 1742, óleo sobre tela, 57 x 73 cm, Museu do Louvre, Paris